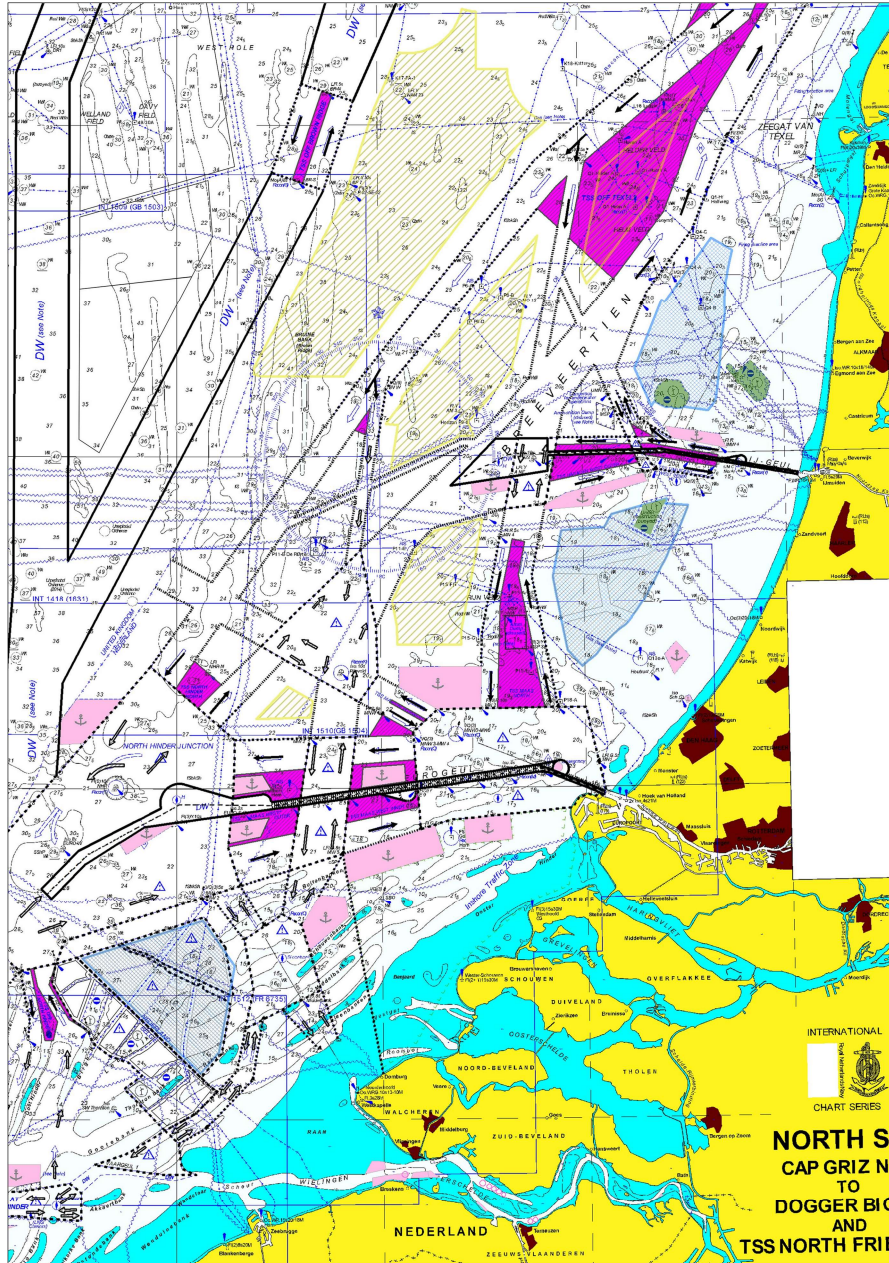


Zeegaande Recreatievaart en Windparken Noordzee NL

Peter Paternotte (NVvK/NVvT)

30 juli 2021 NIN presentatie



HET WORDT OP DE NOORDZEE
STEEDS DRUKKER EN VOLLER.
VERKEERSCEIDINGSTELSELS
EN WINDMOLENPARKEN
MAKEN HET – NAAST DE
DRUKKE SCHEEPVAART –
STEEDS MOEILIJKER VOOR DE
WATERSPORTERS OM VEILIG
EEN WEG TE VINDEN NAAR
GEWENSTE BESTEMMINGEN

Beknopte historie doorvaart windparken

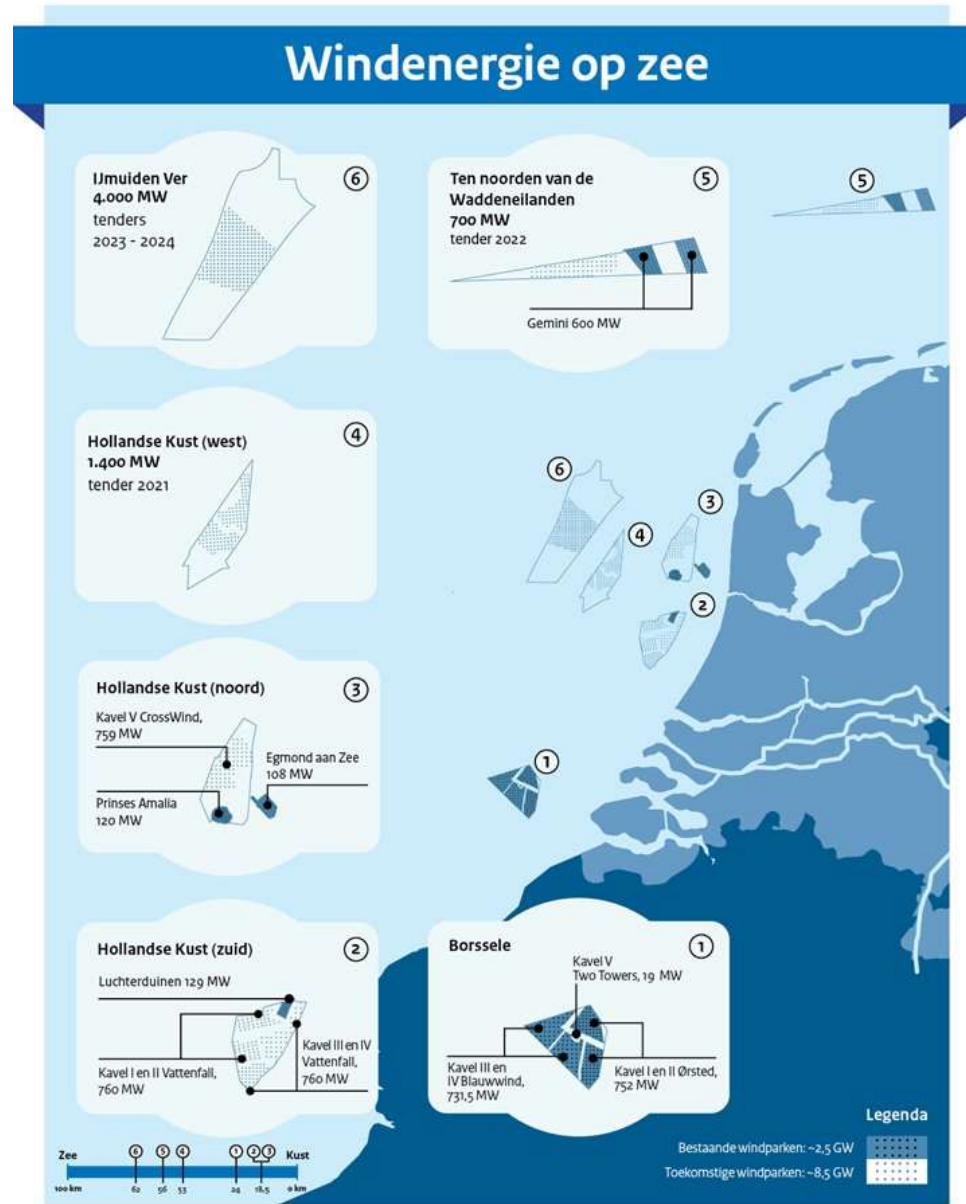
- Tijdens en na bouw windparken Egmond aan Zee, Amalia en Luchterduinen is in toenemende mate 'gelobbied' om doorvaart voor kleine scheepvaart/recreatievaart mogelijk te maken
- Dit heeft geresulteerd in een pilot voor deze drie windparken (aanvankelijk 2017-2018, feitelijk 2018-2019) waarbij doorvaart t/m 24 m LOA werd toegelaten bij daglicht met AIS en VHF (zie volledige regeling). NB Gemini parken ten noorden Ameland blijven gesloten.
- De pilot is gemonitord (AIS tracks/MARIN rapportage) en geconcludeerd werd dat doorvaart geen problemen oplevert of wel beleid kan in elk geval voortgezet worden. Wensen m.b.t. minder beperkingen lagen nog 'op tafel'.

Vervolg historie doorvaart

- Het recente NoordZeeAkkoord (NZA) is afgesloten tussen een beperkt aantal partijen en de overheid (energiesector, natuurorganisaties en beoogd visserij): geen enkel overleg met recreatievaart!
- NZA echter leidend voor beleid mbt doorvaart en medegebruik windparken korte en lange termijn
- In NZA streep door vigerend doorvaartbeleid: voor de toekomst alle windparken gesloten voor doorvaart en alle ruimte gereserveerd voor medegebruik behalve in corridors of 'logische passages'. Doorvaart alsdan t/m 45 m LOA en dag/nacht.
- NZA heeft nog geen kracht van wet maar heeft wel al uitwerking
- NZA wordt wettelijk verankerd in Nationaal Waterplan 2022-2027 dat nu voorligt (zienswijze termijn eindigt in september a.s.)

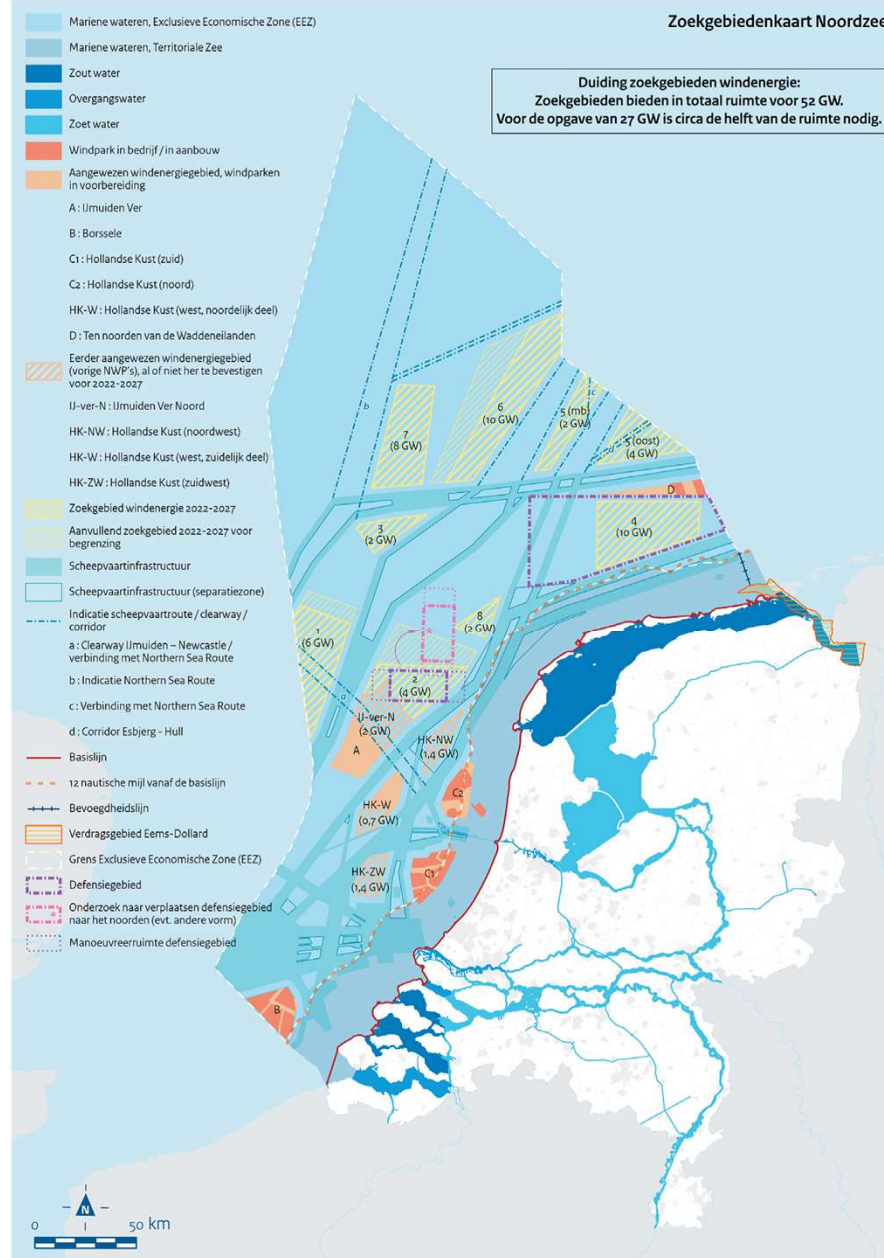
Bezwaren vanuit zeegaande recreatievaart (KNWV/NVvT/BBZ e.a.)

- Alleen doorvaart corridors/passages betekent onveiligere situaties: meer omvaren, veel langer en vaker in nabijheid grote scheepvaart varen, veel verkeer in corridors; integrale doorvaart is steeds bepleit vanuit veilige vaart/goed zeemanschap.
- Noodzaak integrale afsluiting onbegrijpelijk, vele vormen medegebruik kunnen goed samengaan met recreatievaart en realiteit benutten hele areaal voor medegebruik sterk te betwijfelen
- 'Logische corridors' veelal (mede) bepaald door infield 'kabelgoten' en kavelindelingen. Zie voorbeeld Borssele hierna.
- Maar eerst nog even terug naar situatie windparken Noordzee NL

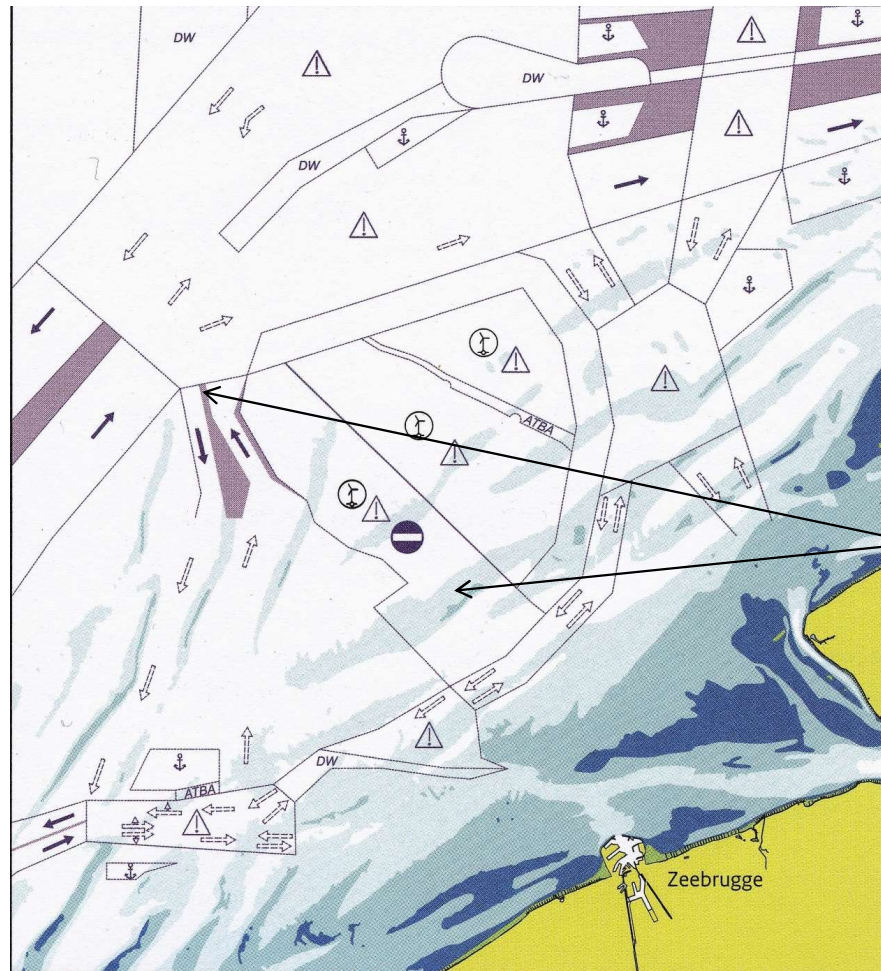


Zoekgebiedenkaart Noordzee

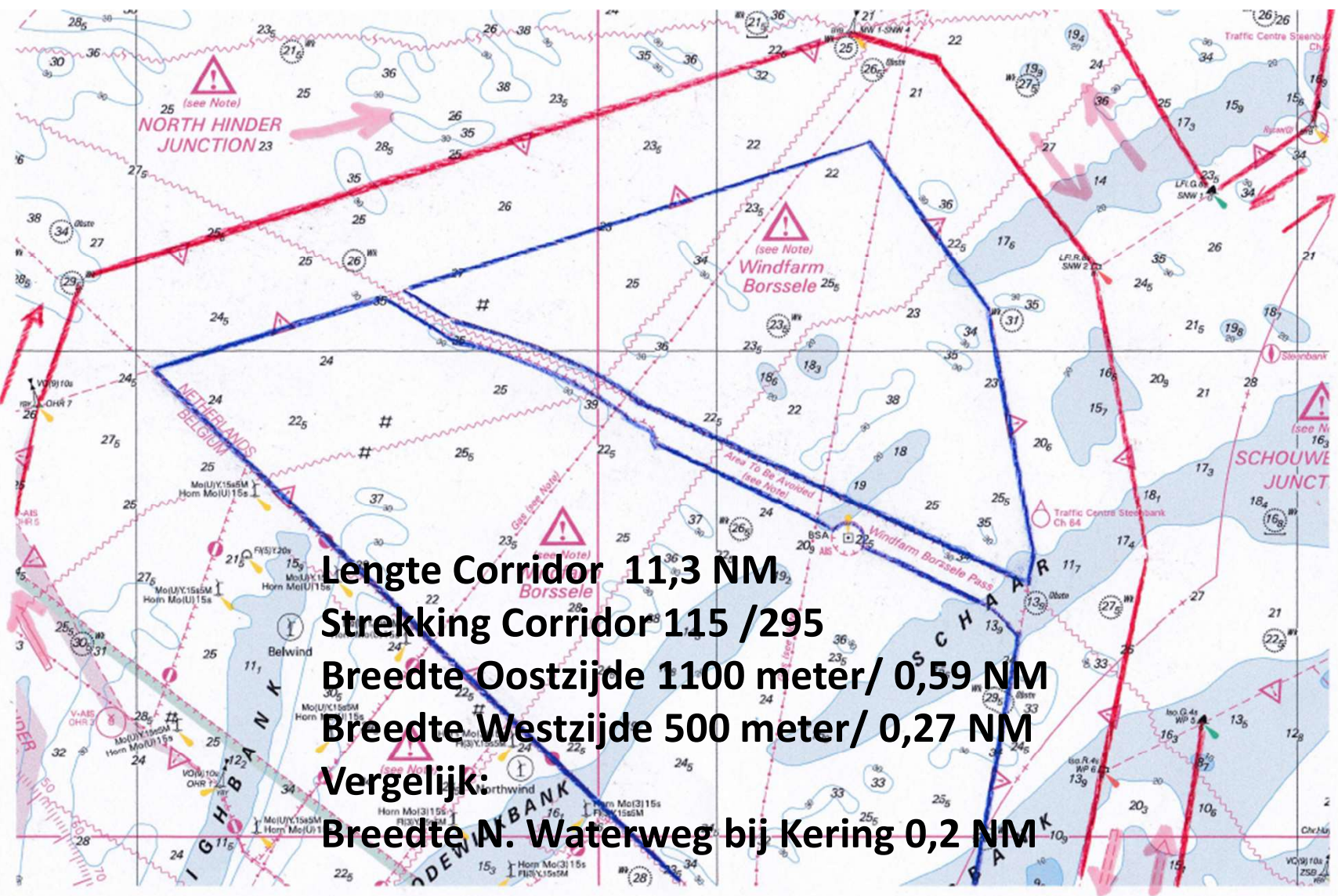
Duiding zoekgebieden windenergie:
 Zoekgebieden bieden in totaal ruimte voor 52 GW.
 Voor de opgave van 27 GW is circa de helft van de ruimte nodig.



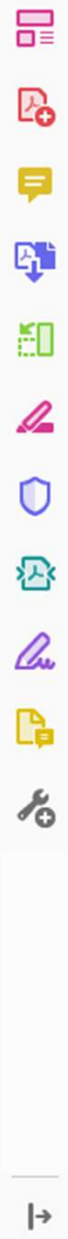
Situering Windpark Borssele: hoe pakt dat uit



**Geen bermen
Belgische
windparken**



Lengte Corridor 11,3 NM
Strekking Corridor 115 / 295
Breedte Oostzijde 1100 meter/ 0,59 NM
Breedte Westzijde 500 meter/ 0,27 NM
Vergelijk:
Breedte N. Waterweg bij Kering 0,2 NM



uitgangsparameters

- Zeiljacht met een vaart van 5 knopen
- Koers met maximaal 50 graden aan de wind
- Stroom gemiddeld 1,4 knoop

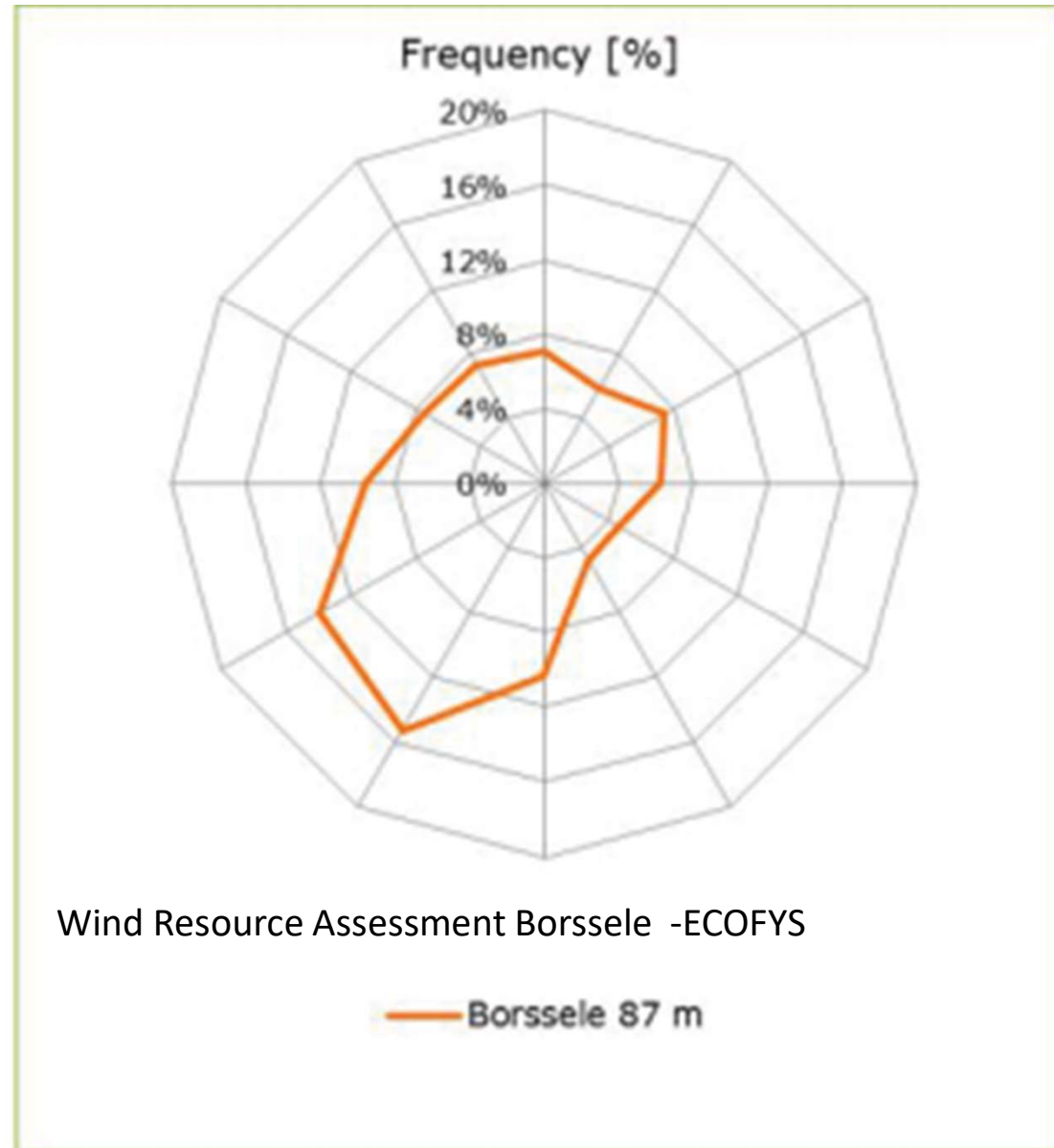
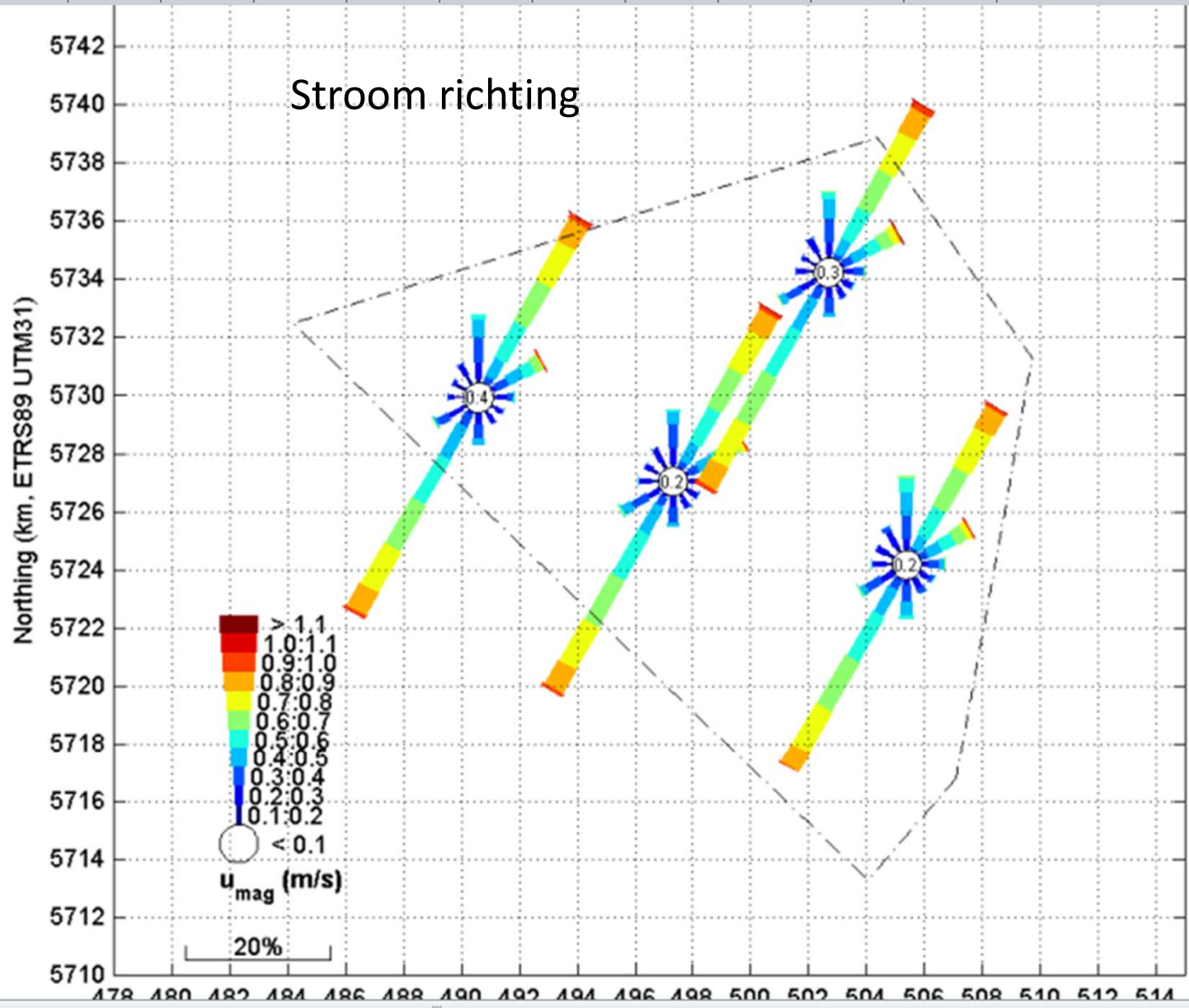
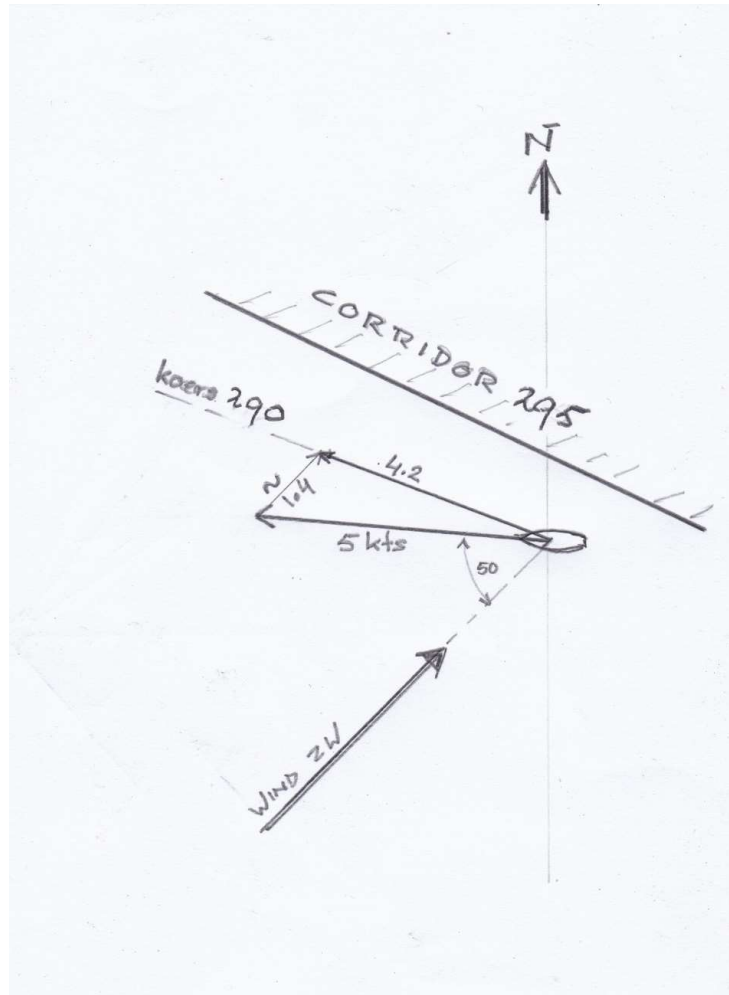


Figure 29

Stroom richting



Scenario 1- wind ZW



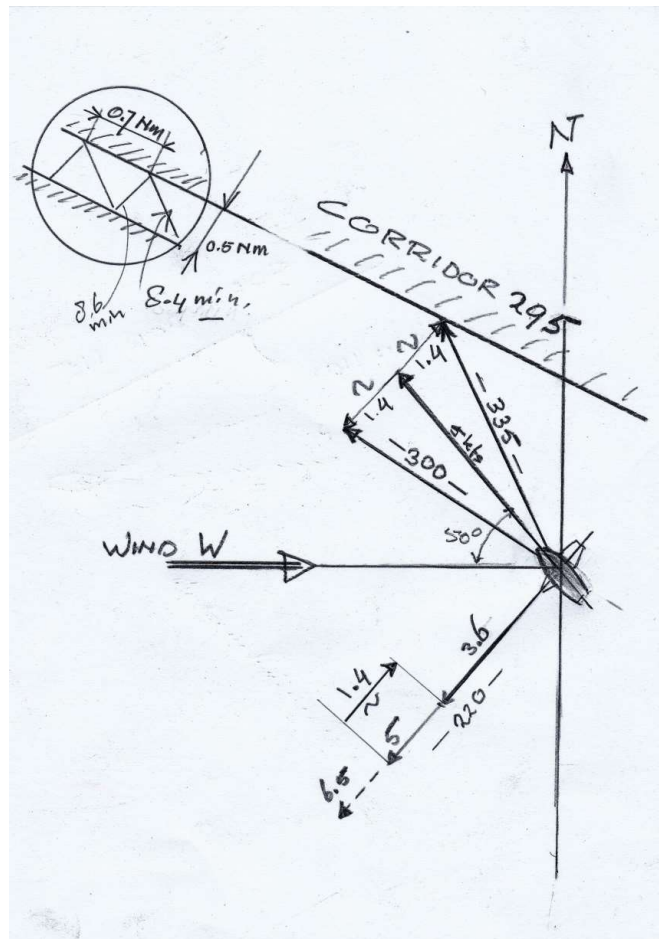
Stroom NO

Kompaskoers 275
Grondkoers 290
Vaart over grond 4.2 kts
Verblijfsduur in corridor 2 uur 37 m

Stroom ZW

Kompaskoers 310
Grondkoers 295
Vaart over grond min. 6 kts
Verblijfsduur in corridor 1 uur 53 m

Scenario 2 – wind West



Stroom NO

Kompaskoers	320	220
Grondkoers	335	220
Vaart over grond	5,3 kts	3,6 kts

Opkruisen is nu noodzakelijk ;
 Bij gemiddelde breedte 0,5 NM
 17 minuten per 2 slagen met een
 verheid van 0,7 mijl geeft een
 verblijfsduur van 4 uur 34 min en
32 keer overstag manoeuvre

Stroom ZW

Kompaskoers	320
Grondkoers	300
Vaart over grond	5,3 kts

Bijna bezeild met 3 slagen is
 verblijfsduur ongeveer 2,5 uur

Onze Analyse

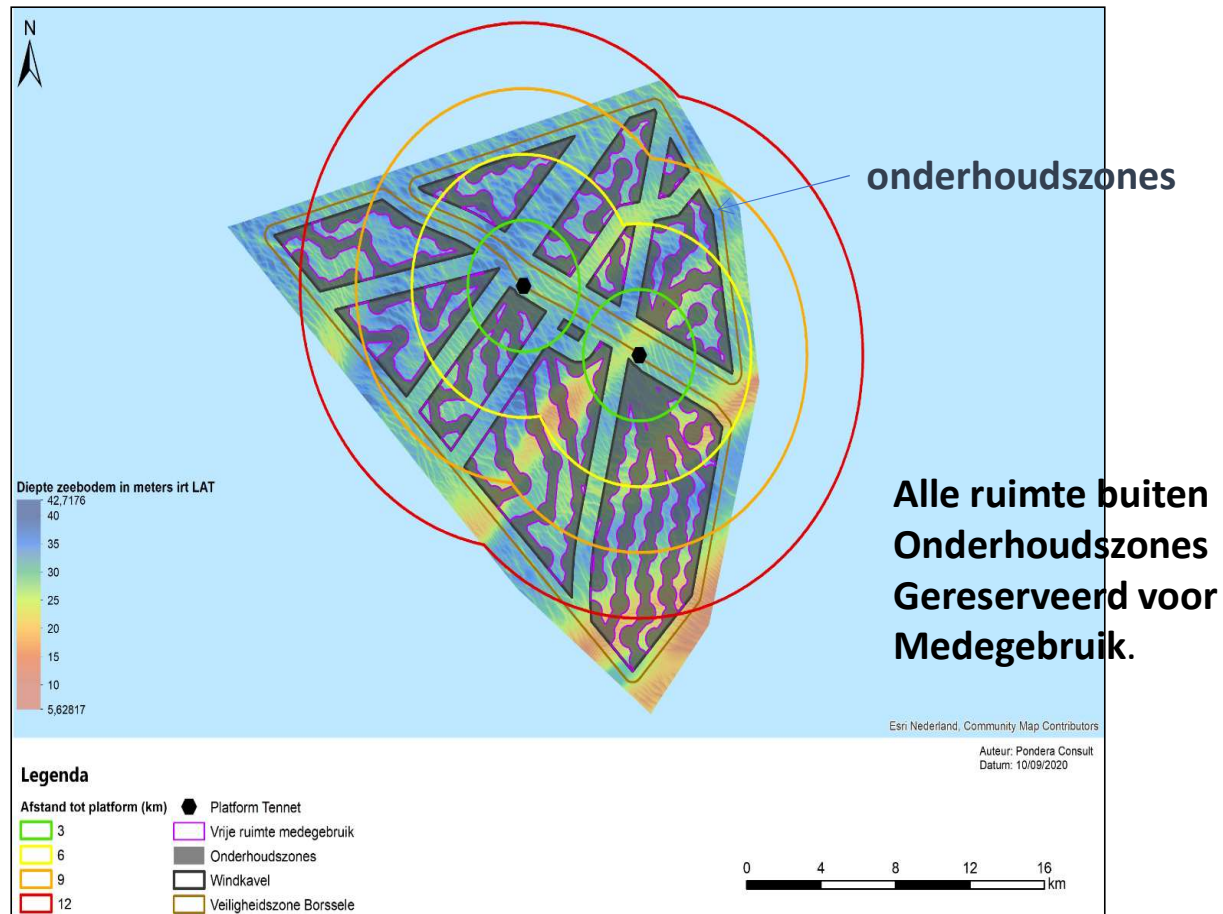
Variatie in windrichting en stroom richting heeft grote invloed op verblijfstijd in Corridor

Opkruisen in de corridor is ongewenst vanwege:

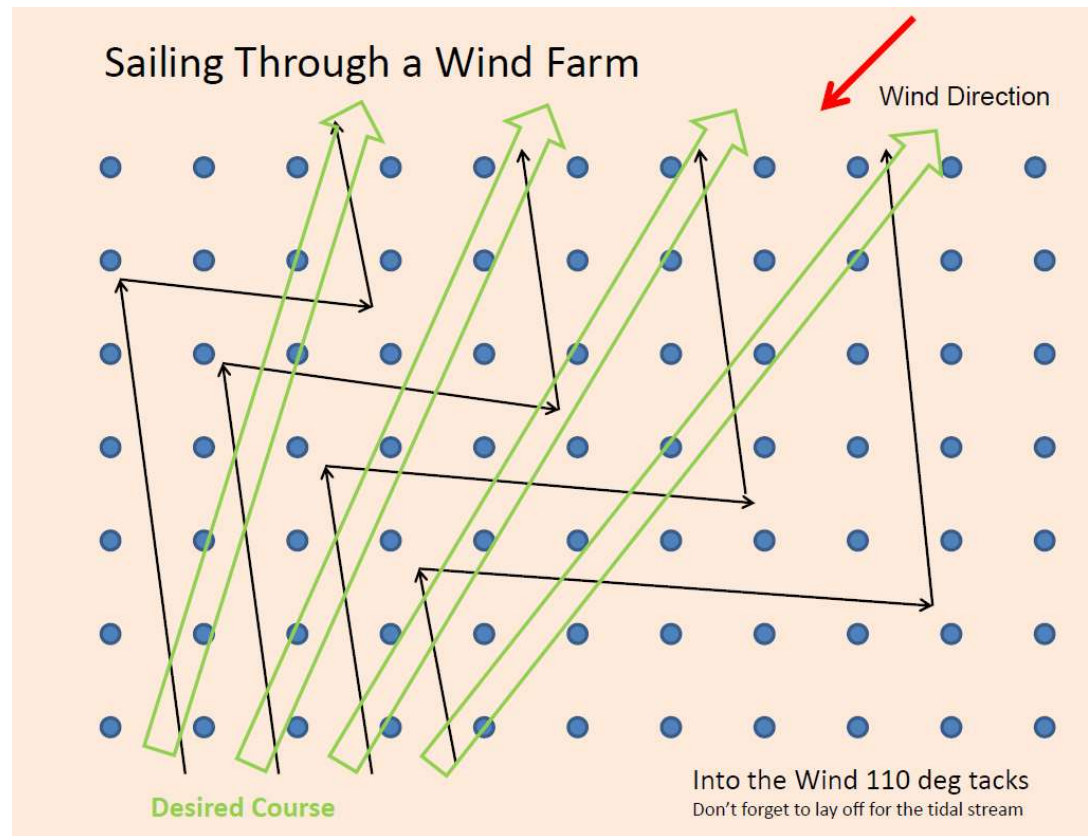
- Veelvuldige koerswijzigingen
- Situational awareness overige scheepvaart
- Extra manoeuvres i.v.m. uitwijkplicht
- Vergroot risico nabijheidsituaties
- Onduidelijkheid status Corridor als nauw vaarwater

Op de (hulp)motor varen bij enige zeegang is geen alternatief

Huidig voorstel WG Gebiedspaspoort



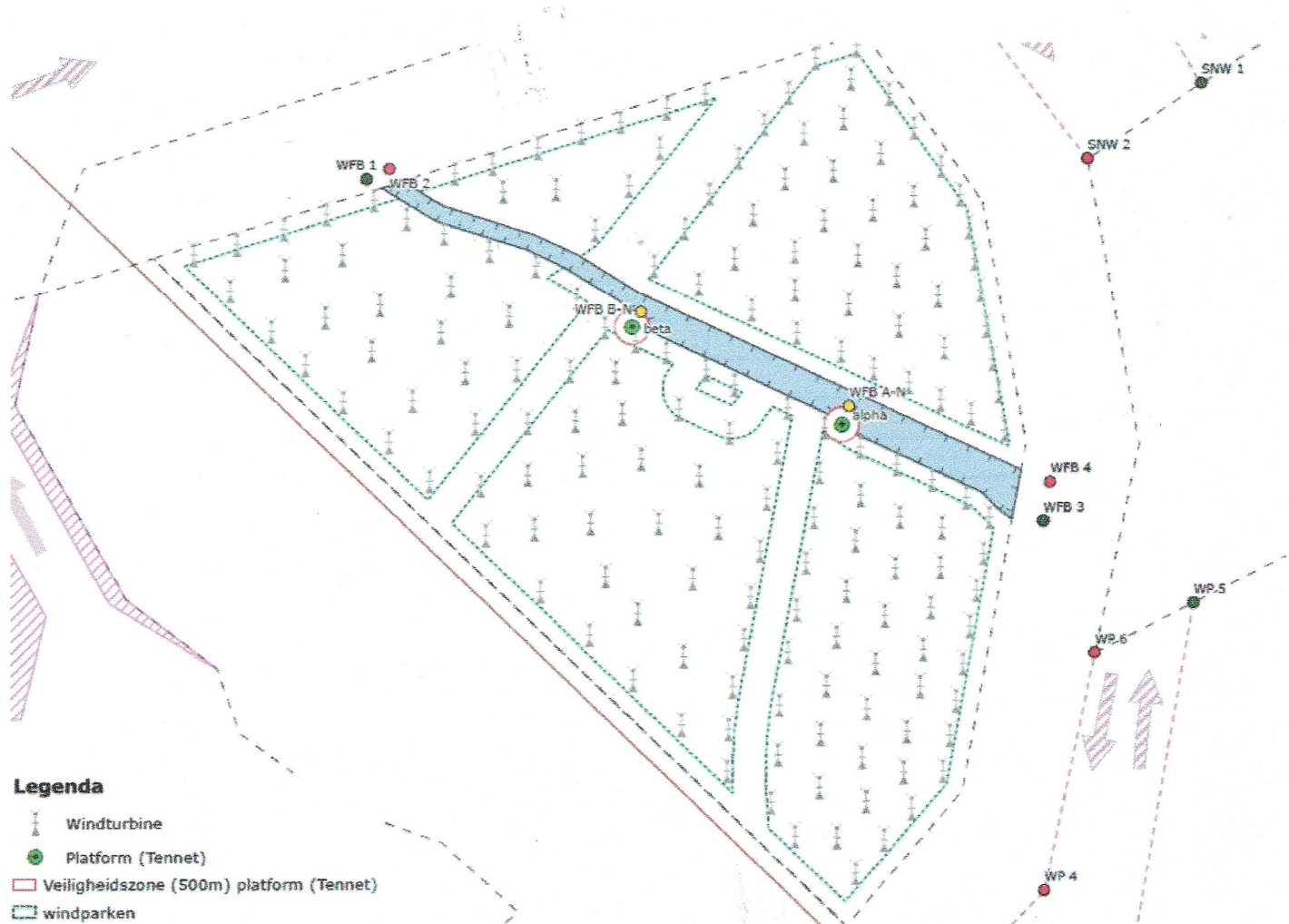
Onze wens



alternatieve oplossingen

- Parken deels afsluiten voor medegebruik
- Medegebruik onderscheid maken tussen:
 - doorvaart belemmerend en
 - niet doorvaart belemmerend.
- Parken deels open voor doorvaart tot max 24 meter lang

EN DAN DE REALITEIT: DE NIEUWE GEDRAGSCODE DOORVAART BORSSELE IS INMIDDELS
UITGEGEVEN EN HET DOORVAARTVERBOD HEEFT IN DE STAATSCOURANT GESTAAN



Figuur 1 Overzicht Windfarm Borssele, inclusief Pass.

¹ Staatscourant 2021, 13511 Bekendmaking houdende een verbod zich te bevinden binnen de veiligheidszones van windenergiegebied Borssele in de Noordzee

Actuele situatie

- Alleen Amalia en Egmond aan Zee zijn nog open bij doorvaart onder het officiële beleid dat tijdens de pilotfase van toepassing was. De toekomst hiervan is onduidelijk
- Luchterduinen is per 26/6 jl. gesloten, met name vanwege de omsluiting hiervan door Hollandse Kust Zuid, nu in aanbouw (en deels al afgesloten voor de scheepvaart). Gaat niet meer open.
- Borssele is operationeel en alleen scheepvaart in corridor is toegelaten. Proef met medegebruik/passief vissen in voorbereiding in een van de kavels.
- Wij hebben formeel bezwaar aangetekend tegen het Besluit van Algemene Strekking (BAS) voor Borssele (Daarin zijn de genoemde beperkingen wettelijk vastgelegd, we verwachten in September a.s. ons bezwaar te kunnen toelichten in een hoorzitting).
- Gemini parken blijven gesloten

Vervolg actuele situatie

- HKN in voorbereiding, moet in 2023 operationeel zijn
- HKZ aanbouw gestart, moeten in 2023 operationeel zijn
- HKW (noordelijk deel) tender 2021, streven operationeel in 2023
- IJmuiden Ver deels in voorbereiding, tenders 2023-2024
- IJmuiden Ver Noord, HKW (zuidelijk deel), HKNW en HKZW (extra opgave) nog te bevestigen
- Ten Noorden van de Waddeneilanden (nabij Gemini parken) , tender 2022

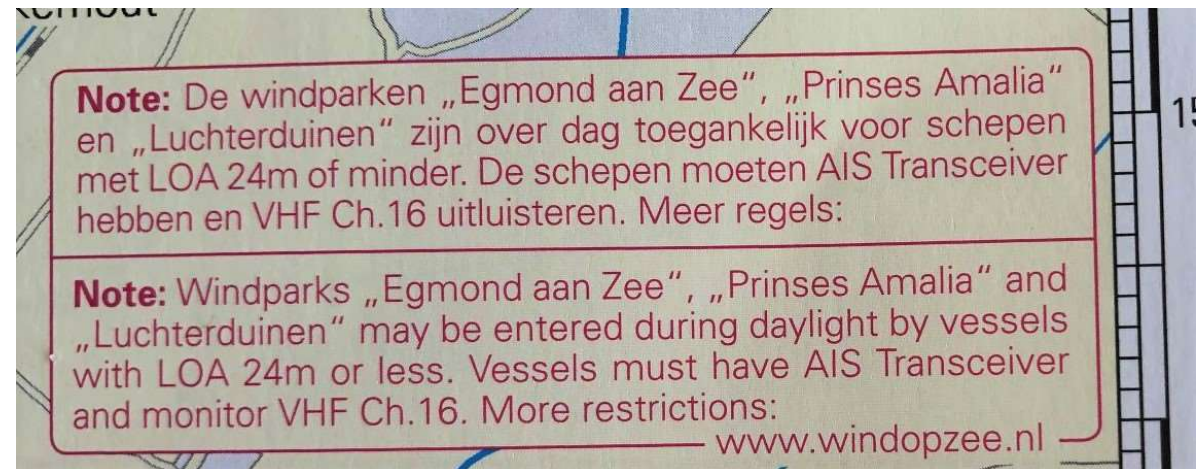
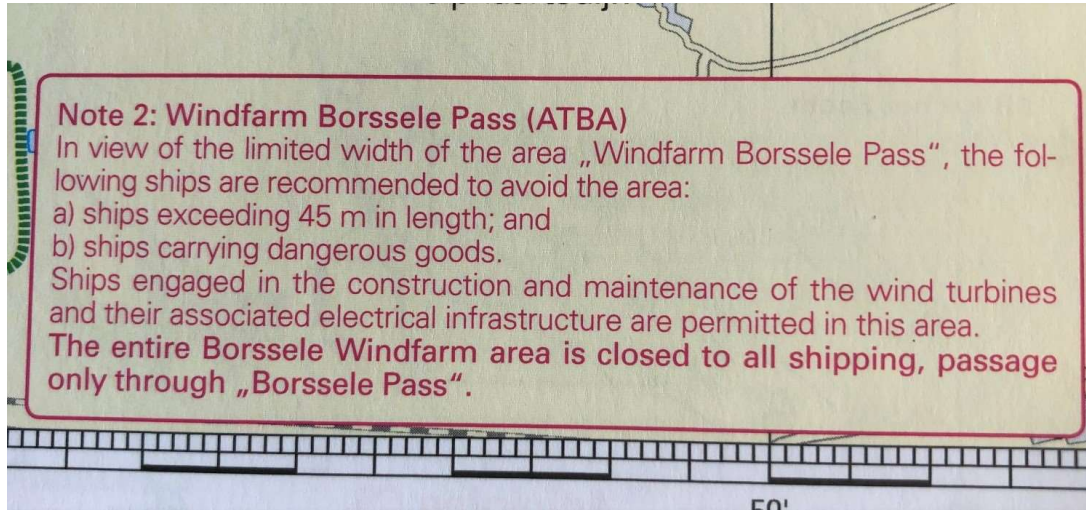


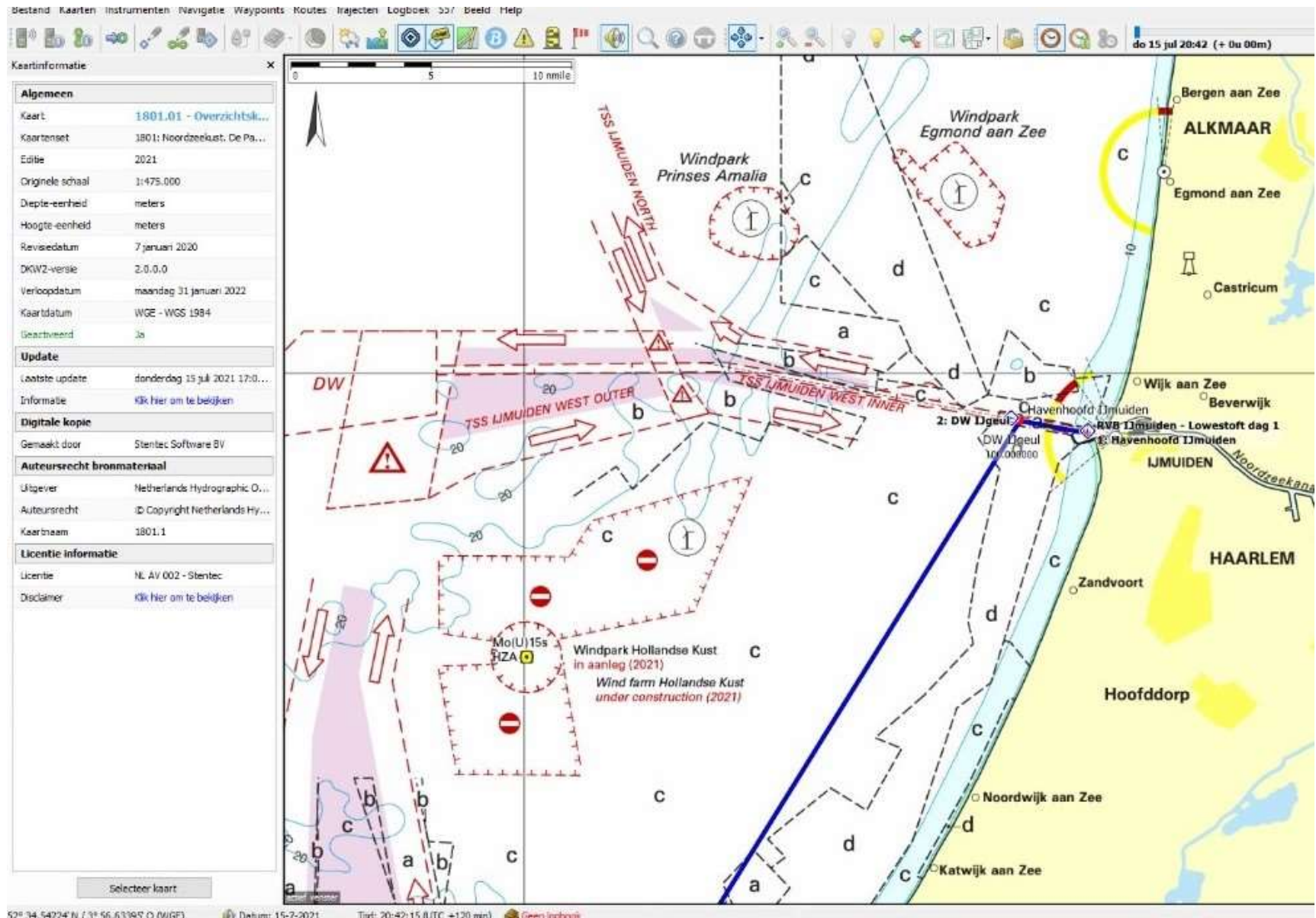
- DIT VLOEIT VOORT UIT DE ROUTEKAART NOORDZEE 2030
- INMIDDELS WORDT AL GEWERKT AAN EEN ROUTEKAART 2040 E.V. WAARBIJ MEER ASPECTEN VAN DE ENERGIETRANSITIE ZIJN BETROKKEN (ZONNE-ENERGIE, WATERSTOFPRODUCTIE ETC.)

CONCLUSIES EN AANBEVELINGEN

- Lobby integrale doorvaart gaat door, met eerder genoemde uitgangspunten
- Integrale doorvaart nu nog beperkt mogelijk onder pilotfase condities
- Corridor doorvaart mogelijk in windpark Borssele, op termijn in andere gebieden; naar verwachting zullen corridors maar beperkt bruikbaar zijn voor zeilende recreatievaart; 'omvaren' moet meegenomen worden in tochtvoorbereiding.
- Up to date zeekaarten en BaZ gegevens, eventueel extra checks bij KW noodzakelijk indien doorvaart plangebieden in vaarplannen. Status kavelbouw moet bekend zijn: bij daadwerkelijke aanbouw is alle doorvaart en medegebruik verboden. Guard Vessels veelal aanwezig! Boetes niet kinderachtig!

Voorbeeld situatie vermelding zeekaart






Last but not least: beleid omringende landen

- Windparken UK: open voor doorvaart
- Windparken Duitsland: open voor doorvaart
- Windparken Denemarken: open voor doorvaart
- Windparken België (klein areaal in Kanaal): gesloten voor doorvaart

Vanuit zee gaande recreatievaart aangedrongen op

 internationale afstemming, liefst harmonisatie en uiteraard goede communicatie!

Kernvraag:

- **WORDT ONZE ARGUMENTATIE GEDEELD EN HET NOG STEEDS DE MOEITE WAARD GEVONDEN OM DE DISCUSSIE (FORMEEL EN INFORMEEL) TE VOEREN OVER WAAR MOGELIJK INTEGRALE DOORVAART?**